

2023

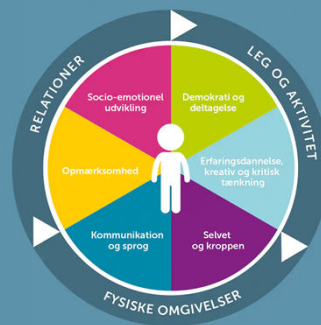
PÆDAGOGISK UDVIKLINGS- OG TILSYNSRAPPORT

CHARLOTTE RINGSMOSE
GRETHE KRAGH-MÜLLER

KIDS

2.
reviderede
udgave

KVALITETSUDVIKLING
I DAGINSTITUTIONER



DANSK PSYKOLOGISK FORLAG

Børnehuset Blære

Udarbejdet af ekstern konsulent: Susanne Skaanning

Dato for observation: 5. december 2023

Børnehuset Blære

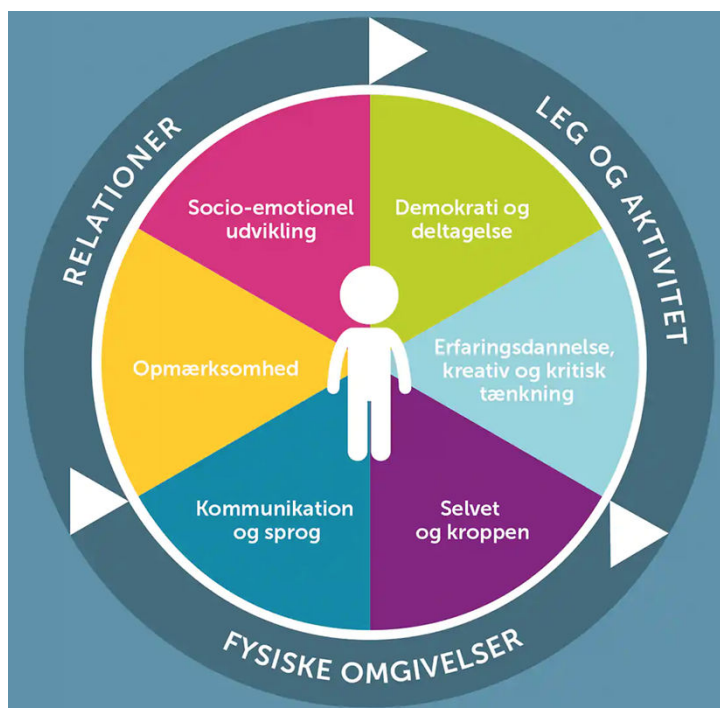
Om observationsredskabet KIDS

Evalueringen her er lavet med udgangspunkt i "KIDS - kvalitetsudvikling i daginstitutioner"¹. Redskabet er danskudviklet og bruges til at evaluere og udvikle den pædagogiske kvalitet. KIDS er baseret på forskning af pædagogisk kvalitet og udviklingspsykologisk viden om, hvordan børn udvikles og lærer. KIDS er udarbejdet af professor, cand.pæd.psych. Charlotte Ringsmose og lektor cand.psych., autoriseret psykolog og specialist i børnepsykologi Grethe Kragh-Müller.

KIDS anvender anerkendte standarder for målekvalitet, hvilket omhandler vurdering af gennemsigtighed, pålidelighed og gyldighed. Det betyder at KIDS-redskabet er baseret på solid viden i form af teori og forskning om børns udvikling og at måler det, som det angiver at måle. I denne undersøgelse omhandler det læringsmiljøets kvalitet på følgende parametrene: relationer, leg & aktivitet, fysiske rammer, socio-emotionel udvikling og demokrati & deltagelse.

Pædagogisk kvalitet defineres her ud fra børnenes muligheder for både at leve et godt børneliv og at udvikle de færdigheder og kompetencer, der skal til for at kunne begå sig i det moderne samfund. I KIDS vurderer man altså ikke børnene - men børnenes muligheder for trivsel, læring og udvikling i den sammenhæng, de befinder sig i.

I Børnehuset Blære lå observationsdagen d. 5/12 2023 og blev gennemført af Susanne Skaanning (ekstern KIDS konsulent fra Relate).



¹ Charlotte Ringsmose & Grethe Kragh-Müller (2020): KIDS – Kvalitetsudvikling i daginstitutioner, 2. udg. Dansk Psykologisk Forlag

1: Fysiske omgivelser

Indretningen af de fysiske omgivelser – inde og ude - har stor betydning for børnenes muligheder for erfaringsdannelse og for daginstitutionens sociale liv og dermed for børnenes udvikling og læring.

Barnet er i en periode, hvor erfaringer og læring sker gennem det at undersøge og gå på opdagelse. Barnets hele færden i institutionen danner grundlag for erfaringsdannelse. Rummene (inde og ude) skal danne ramme og invitere til gode læringsoplevelser. En forudsætning for at det lykkes er at rum og indretning indgår som væsentlige elementer i de pædagogiske overvejelser og valg. (KIDS, s. 38)

Observationer og refleksioner – indendørs

- Hver gruppe har flere rum til rådighed. Det giver mulighed for fordeling. Når børnehaven er på tur, bruges lokalerne af vuggestuen. Rigtig godt – gerne mere af det (også sidst på dagen). Der er flere steder skabt rum i rummet med fx reoler. I er på vej med tematiserede legeområder (fx konstruktionsrum, cafe, dukkekroge), men flere områder/stuer fremstår utydelige/tomme og der mangler tematiserede, afgrænsede områder med tilstrækkeligt legetøj, så alle børn har adgang og mulighed for at komme i gang med og vedligeholde fordybende lege. Kvaliteten varierer mellem stuerne – bedst i børnehaven (fx legerummene i det gule hus). Flere rum ses ikke i brug i løbet af dagen (når dørene lukkes, børnene samles eller er ude).

Udviklingsområder:

I har uudnyttede hjørner og rum i huset (fx hjørner, der mest bruges til samling). En yderligere rumdeling og indretning af indbydende lege- og aktivitetsområder (med tilgængeligt legetøj og materialer) vil kunne sænke lydniveauet, styrke fordybelsen og understøtte børnefællesskabet. Tænk bredt i legeformer, når I indretter, men også i høj aktivitet: hvor kan de røre sig, når I er inde? Observer børnene og spørg dem, hvad de synes der mangler. Gå gennem KIDS (under fysisk indretning) i rummene og spørg til hvert område: "Hvad kan/skal man her?". "Hvilken adfærd/leg/aktivitet kalder det på?" Overvej, hvordan stuerne kan åbnes endnu mere, så I kan fordele jer og derved mindske lydniveauet og give børnene flere muligheder for både leg og samspil.

Observationer og refleksioner – udendørs

Jeg observerer ingen vuggestuebørn på legepladsen. Begge legepladser (som i dag er dækket af sne) kalder mest på høj aktivitet (fx klatretårn, rutsjebane) og har ikke et blødt, roligt sted at finde ro. Der er dog flere potentielle muligheder i børnehaven – fx fodboldbane og skuret, hvor der bl.a ville kunne laves krea-aktiviteter og leg, men der er ikke indrettet til det (udover to tavler uden kridt). Der sættes ikke finmotoriske aktiviteter i gang ude eller tages materialer med ud. Der er legetøj som fx sandkasseting at lege med, men gældende for begge legepladser er, at der ikke er tilstrækkeligt med legetøj og materialer, så børnene kan komme i gang med en god, fordybet leg eller aktivitet: fx rollelege (fx udklædning, dukker, dukkevogne) eller læsning og et læsested. Der er ikke meget at gå i gang med ud over at lege med sne, hvilket til gengæld er et stort hit i dag hos mange. Alligevel observeres få fordybende lege – de fleste er i gang med en voksen eller trækker hinanden rundt på kælk.

Udviklingsområder:

Det anbefales at sætte fokus på legepladsen hvad angår tilgængeligt legetøj og materialer, legeområder, mulighed for lav aktivitet – også på en snevejrsdag. Kunne der være et blødt sted, hvor børnene kunne få en favn og en bog, når de ikke må gå ind? Eller flere steder, hvor der er indrettet med legen i centrum: fx rolleleg. Tænk bredt i legeformer. Det anbefales, at I sammen gennemgår legepladsen i forhold til KIDS, observerer børnenes lege/aktiviteter, tiden på legepladsen og spørger børnene. Herudfra kan I vurdere tiltag, der passer til den aktuelle børnegruppe. Åbn også gerne dørene mere, så børnene kan gå indenfor og fordybe sig i leg.

2: Relationer

Relationer mellem barnet og de omgivende voksne samt relationen børn imellem har grundlæggende betydning for barnets udvikling. Det gælder f.eks. for barnets følelsesmæssige og sociale udvikling, dets kognitive udvikling, dets sproglige udvikling og dets selvudvikling. En udviklingsfremmende relation mellem pædagoger og børnene, en god relation mellem pædagogerne og forældrene og gode relationer børnene imellem, er væsentlige indikatorer på god pædagogisk kvalitet. (KIDS, s. 40)

Observationer og refleksioner

De voksne er for det meste venlige, imødekommende og omsorgsfulde. Børnene trøstes/tages på skødet, når de har brug for det. Der observeres god kontakt (men ikke tilstrækkeligt) mellem børn og voksne, hvor den er præget af interesse og omsorg (særligt når I er i små grupper eller under en-til-en kontakt – fx bleskift). Her er stemningen mere "løs", hvilket giver mere rum til spontanitet, leg og samspil.

Hypigheden af kommunikation med turtagning varierer mellem stuerne og tidspunkt på dagen. De fleste observationer gøres fx når de voksne er på gulvet/i ro med få børn (fx højtlesning for få børn) eller fx til klippe-aktivitet ved bordet). Når alle skal det samme på samme tid i samme rum (ud, ind, spise) observeres sjældent turtagning og udviklende samspil. I stedet observeres her en del henstillinger og underkendelser (fx når alle skal gøre det samme på samme tid/spise på en bestemt måde/gå bestemte steder hen), hvor de voksne fremstår kommanderende for at få fx måltidet til at glide eller opretholde regler. Sådanne situationer giver ikke plads til mange af de elementer, der kendetegner høj kvalitet – fx at de voksne spørger ind til/sætter ord på børnenes intentioner, har samtaler med turtagning osv. Generelt sker det dog i en venlig tone og igen med stor variation over dagen og mellem stuerne.

Børnefællesskabet observeres understøttet af og til gennem leg, aktiviteter og når der sættes ord på ("*Var du hjemme hos ham? Hvor dejligt!*"). Igen varierer kvaliteten over stuerne. Konflikter forsøges af og til løst med anerkendelse af begge børns perspektiver. Der er børn, der går under radaren, når de voksne har fokus på fx aktiviteter eller praktiske opgaver eller når der samles for mange børn i samme rum. De kunne bruge hjælp til konfliktløsning og at komme ind i en meningsfuld leg eller aktivitet med de andre børn.

Udviklingsområder – relationer

- Fortsæt det gode arbejde, der i dag kunne observeres under relationer: med små grupper, omsorg, anerkendelse, leg, gode initiativer og hovedfokus på børnene – så det gælder hele dagen – alle steder-

- Tilknytning: Skab mere fordybet kontakt med hvert enkelt barn ved at fordele jer i mindre grupper over hele huset. Hav fokus på de udviklende samspil. Lyt til dem, skab mere ansigt-til-ansigt kontakt og en endnu tryggere tilknytning til jer. Overvej også, hvordan I kan sikre tilknytningen hos de mindste – fx til måltider, hvor kravet om at blive siddende, bliver for stort for nogle. Skab mindre grupper over hele dagen, indtil børnene bliver trygge nok til at udforske på egen hånd. Observer selv tidspunkter med megen gråd/brandslukning/højt lydniveau og hjælp hinanden på tværs af stuer.

- Overvej, hvordan I med rummets indretning (og brug) kan minimere forstyrrelser, så der bliver mere ro til samspil med det enkelte barn? Skaber mange børn i samme rum gode betingelser for både jer og børnene her? Diskuter også jeres regler, struktur og organisering, så der i endnu højere grad kan skabes kontakt til og kommunikation med hvert enkelt barn som et lille individ - både kropsligt og gennem ord. Kunne man fx putte/lege/tilbyde aktiviteter mere løbende/efterhånden som børnene er klar eller motiverede? Kunne børnene spise mere løbende, så de ikke skal blive siddende længere end de kan? Hvorfor skal alle vente til alle er færdige? Hvorfor skal man spise rugbrøddet?

3: Leg & aktivitet

For at kunne udvikle sig har børnene brug for at lege med andre børn og for at blive mødt af nærværende voksne. Der skal være tilbud om aktiviteter og gode lege- og læringsmuligheder. Noget at være sammen om i et fælles tredje. Børn lærer og udvikler sig gennem leg med hinanden og gennem aktiviteter, der tager udgangspunkt i barnets interesser, alder og udvikling sammen med andre børn og med voksne. Hvordan voksen kommunikerer og interagerer med børn i samspil fra den helt tidlige barndom med de fysiske læringsmiljøer (bøger, legesager), er essentielt for børns læring og udvikling. Der skal derfor være tilbud om aktiviteter og gode lege- og læringsmuligheder i institutionerne. (KIDS, s. 44)

Observationer og refleksioner – børns leg

Formiddagens struktur, "skal-ting" og planlagte aktiviteter/ture levner mindst plads til den fordybte leg, da legene her afbrydes – ligesom ved oprydningen. På trods af, at mange børn jævnligt er samlet på samme sted (fx måltider), er der flere tidspunkter, hvor fordelingen er god – fx børnehaven om formiddagen og når en lille vuggestuegruppe bruger børnehavens lokaler. Legen mangler generelt understøttelse og prioritering i huset. De fleste lege igangsættes af børnene selv, mens de voksne er i aktiviteter eller praktiske opgaver. Flere børn kunne have brug for hjælp til at komme ind i en god, fordybet, meningsfuld leg – som da en voksen sidder på gulvet og understøtter, supplerer legen med materialer og kommentarer: "åh det er en lækker risengrød, du har lavet". Her observeres mere fordybet leg. Til middag skal alle børnene ud og kan ikke fordybe sig i legeområderne inde.

Observationer og refleksioner - vokseninitierede aktiviteter

Der sættes aktiviteter i gang, som flere børn optages af (fx på tur, samling, rimespil eller højtlesning). Flest i børnehaven. I vuggestuen tilbydes begrænset med aktiviteter. En gruppe børn er derudover på tur til formiddag, så disse kan ikke observeres. Flere aktiviteter er ikke valgfrie (fx julesange, jule-tv osv), men når der fx spilles spil eller males, kan børnene gå til og fra. Godt. Denne type aktivitet, giver plads til fordybet kontakt (barn-barn og barn-voksen). Det samme gælder, da to børn hjælper med at sætte senge frem til lur. Flere børn vurderes til at kunne bruge en vokseninitieret aktivitet (også ude), når de ikke har mulighed for selv at gå indenfor eller for at bruge tilgængelige materialer. Vær obs på voksensnak og "gårdvagsrollen" på legepladsen. De ikke-valgfrie aktiviteter (fx samling for alle) får naturligt betydning for observationerne denne dag, da disse ikke gør det muligt for børnene at byde ind med egne perspektiver eller fordybe sig i leg + det medfører irettesættelser. Var dette særligt for dette dag? Er der andre dage mere plads til børnenes egne perspektiver og initiativer?

Udviklingsområder – leg og aktivitet:

- Sæt legen i centrum - og giv børnene mulighed for at udvikle gode legekompeterencer - også de helt små. Understøt legen og børnefællesskabet igennem jeres positioner (foran, bagved og ved siden af legen). Hjælp børnene ind i en leg/sæt noget i gang med flere børn (som fx gemmeleg eller en større aktivitet, som da der bygges snemand). Tilbyd og sæt valgfrie, planlagte aktiviteter i gang eller frem, så alle husets børn har mulighed for fordybelse. Vær to skridt foran: Hvornår gør I hvad? Hvem sætter hvad i gang? Vær obs på voksensnak på legepladsen og forskellen mellem at være i en god leg/aktivitet og på at tulle formålsløst rundt fx udenfor. Planlæg derudover, så fx aktiviteter kan rumme et større fokus på at skabe kontakt med hvert enkelt barn. Udbyg den del af jeres struktur, som 1) giver plads til den frie, men understøttede leg og 2) børnene kan gå til og fra aktiviteterne. Spørg børnene hvad de har lyst til. Arbejd endnu mere med fordelingen (inde, ude og i de forskellige rum på tværs igennem dagen).

4: Socio-emotionel udvikling

Børns evne til at kunne udvise næstekærlighed (det at kunne sætte sig i andres sted og handle derefter) stiger i takt med barnets evne til at genkende sig selv som sig selv. De børn der således tidligst udvikler evnen til selvbevidsthed (at vide, hvem man er som person), er også de børn, der tidligst udviser social adfærd overfor andre mennesker. (KIDS, s. 48)

Observationer og refleksioner

Under dette område fremhæves det positivt, når de voksne lægger vægt på og prioriterer en indlevende kontakt, kommunikation og sætter ord på følelser og oplevelser, som: "Åh, du blev ked af det. Vil du gerne ind og lege?". I kan med fordel fokusere mere på at få skabt mere plads til kontakt med det enkelte barn med trøst, samspil og kontakten i centrum – så det gælder på alle stuer. Lad ansigts- og kropsspejlingen følge med: grin, råb, dans og fjol også gerne med børnene. I kan med fordel fokusere på at få endnu mere ansigt-til-ansigt- og kropskontakt ind i hverdagen ved at dele jer i små grupper – også hos de mindste fx til måltider. Tilknytningen er afgørende for det helt lille barn – og denne bør sættes over ventetid, struktur og skal-ting, som helt små børn ofte ikke kan honorere. Her er "kontakt før krav" en god rettesnor. Sæt gerne endnu flere ord på børnenes følelser og oplevelser, som det observeres at, I gør udenfor "skal"-situationerne og der er mere ro på. Hjælp dem også med at forstå sig selv og hinanden ved at sætte ord på hinandens følelser og oplevelser (også i konflikter i stedet for "Gi' ham den lige. Det var ikke sødt gjort") og hjælp dem ind i en god leg eller aktivitet med hinanden. I denne proces anbefales det, at I observerer jeres struktur, rutiner, regler og flaskehalse. Hvor kan I justere, så I får plads til at højne kvaliteten – til gavn for både børnene og jer selv?

5: Demokrati og deltagelse

Muligheden for selv at være aktiv og selv at skabe mening i en aktivitet bliver en vigtig erfaring. Indflydelse er ikke et individuelt anliggende. Det skal ansues i en solidarisk forbindelse med fællesskabet, hvor pædagogiske intentioner balanceres med børnenes perspektiv og engagement. (KIDS, s. 50)

Observationer og refleksioner

Over dagen observeres børnenes indflydelse mest i det små, fx i samtale, hvor der spørges ind: "hvad mener du med det?" eller "Kan du ikke li' den mad?". Det observeres mest, når alle har "fri" fra "skal-ting" (oprydning, måltider osv) og når der er få voksne til få børn - fx efterhånden som børnene vågner og når de voksne fordeler sig på legepladsen og engagerer sig i sneleg og samtale med en mindre gruppe børn. Her er der mere plads til, at de voksne er nysgerrige og spørgende ift. børnenes perspektiver. Det er dog stadig mest de voksne, der bestemmer, hvad børnene må og skal (spise, sidde, gå fra bordet, pusles, være ude eller inde osv). Der er variation stuerne imellem i forhold til børnenes indflydelse og mulighed for at blive lyttet til og responderet på. Vær obs jeres struktur, regler og på den belærende tone (hvad "man" gør, bør og skal). Fokuser på at få kontakt før der stilles krav. Brug et inviterende kropssprog (smilende ansigt) til at igangsætte, åbne og udvide kommunikationen med børnene, så I ser og hører, hvad de har på hjerte (også de helt små uden sprog). Lyt til børnenes perspektiver og observer dem – og øg herudfra deres indflydelsesmuligheder, hvor det er muligt. Kunne børnene fx få tilbud på tværs af stuer i endnu højere grad – fx gøre flere aktiviteter og måltider løbende og ikke for alle på én gang. Spørges til om de vil være ude eller inde? Kunne de inddrages i højere grad? Hvad har de lyst til at lave? Følg deres spor og ideer, hvor det er muligt – både i tale, leg og aktiviteter. Overvej større åbenhed stuerne imellem og styrk samarbejdet som et hus, så børnene kan være flere steder og få flere muligheder for at byde ind med det de er optagede af – og følge den voksen de er mest tryk ved.

Afslutning

Denne rapport har redegjort for både styrker og udviklingsmuligheder i Børnehuset Blære på baggrund af en dags observation og en faglig vurdering. Dette giver et afsæt til – for både ledelse og personale - at overveje hvilke områder, der skal arbejdes særligt med fremover.

Selvfølgelig anbefales det, at I fortsætter det gode arbejde, som allerede udføres, da dette allerede er med til at højne den pædagogiske kvalitet. Som det også fremgår af rapporten, vurderes det, at den pædagogiske kvalitet kan højnes yderligere ved at arbejde med - og reflektere over - følgende områder:

- **Relationer:** Mere kontakt og udviklende samspil, så det gælder alle voksne og børn - som et fælles hus.
- **Demokrati og deltagelse:** Øge børnenes indflydelse, åbenhed overfor børnenes perspektiver, følge børnenes spor
- **Leg og aktivitet:** Fokus på at støtte børnenes egen leg og vokseninitierede, alderssvarende aktiviteter i mindre grupper (planlagte eller spontane), hvor kontakten, samspillet og fællesskabet er det vigtigste.

Dyk ned i de enkelte områder og igennem faglige refleksioner og beslutninger kan I blive enige om, hvad I vil bevare af det nuværende, og hvad I vil ændre. Herudfra udarbejdes en plan for de enkelte områder: hvordan og hvornår I vil arbejde med punkterne - samt hvordan og hvornår I vil evaluere indsatsen. Derudover anbefales det, at I indhenter børnenes perspektiver, så deres stemme også kommer med når der arbejdes med at højne kvaliteten for deres levede liv i Børnehuset Blære.

Er der behov for uddybning – eller hjælp til det videre arbejde – kan I kontakte Bodil Meineche eller Susanne Skaanning på susanne@relate.nu