

TILSYNSRAPPORT

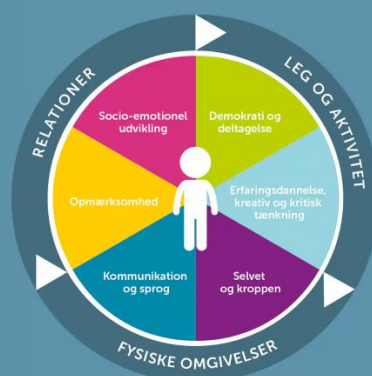
Uanmeldt tilsyn med KIDS

CHARLOTTE RINGSMOSE
GRETHE KRAGH-MÜLLER

KIDS

2.
reviderede
udgave

KVALITETSUDVIKLING
I DAGINSTITUTIONER



DANSK PSYKOLOGISK FORLAG

Blære børnehus

Dato for observation: 14. september 2021, formiddag

Indhold

OM RAPPORTEN	3
FORMÅLET MED TILSYNET	3
RAMMER FOR TILSYNET	3
KIDS SOM REDSKAB	3
DEL 1: KVALITATIV	5
1A: FYSISKE OMGIVELSER - INDENDØRS	5
OBSERVATIONER OG REFLEKSIONER – INDENDØRS	5
UDVIKLINGSOMRÅDER OG SPØRGSMÅL TIL REFLEKSION:.....	5
1B: FYSISKE OMGIVELSER - UDENDØRS	6
OBSERVATIONER OG REFLEKSIONER – UDENDØRS	6
UDVIKLINGSOMRÅDER OG SPØRGSMÅL TIL REFLEKSION:.....	6
2. RELATIONER	6
OBSERVATIONER OG REFLEKSIONER – RELATIONER.....	6
ANBEFALINGER OG SPØRGSMÅL TIL REFLEKSION:	7
3. LEG OG AKTIVITET	7
OBSERVATIONER OG REFLEKSIONER – LEG OG AKTIVITET	7
VOKSENS STØTTE TIL BØRNENE LEG	8
ANBEFALINGER OG SPØRGSMÅL TIL REFLEKSION:	8
AFSLUTNING	8

Om rapporten

Formålet med tilsynet

Formålet med tilsynet i Vesthimmerlands kommune er at sikre, at de mål og rammer, som kommunalbestyrelsen har fastsat efter dagtilbudslovens § 3, efterleves i den pædagogiske praksis i dagtilbuddene. Tilsynet skal ses som led i kommunalbestyrelsens forpligtigelse til at sikre og udvikle kvaliteten på dagtilbudsområdet, dels generelt for alle dagtilbud i kommunen og dels som et led i udviklingen af enkelte dagtilbud i kommunen. Tilsynet omfatter alle dagtilbud med kommunal finansiering.

Rammer for tilsynet

I henhold til Vesthimmerlands kommunes rammer for tilsyn i daginstitutioner, føres der ét uanmeldt tilsyn i ulige år i alle kommunale og private daginstitutioner. Rammerne for tilsynet kan findes på www.vesthimmerland.dk.

Denne rapport er skrevet på baggrund af et uanmeldt tilsynsbesøg, bestående af 2 timers observation og evaluering med KIDS-materialet. Dette indebærer observation og vurdering af de tre overordnede udviklingsområder i kvalitetsudviklingsredskabet KIDS: fysiske omgivelser, relationer og leg og aktivitet. Rapporten opdeles i en kvalitativ og en kvantitativ del der refererer til hinanden.

Den kvalitative del udgør også kommunens tilsynsrapport, der offentliggøres på institutionens hjemmeside.

Rapporten lægger op til fælles faglige refleksioner i medarbejdergruppen om kvalitet i jeres dagtilbud. På mange områder i denne rapport anbefales det, at det gode arbejde fortsættes, men ligesom alle andre dagtilbud er der selvfølgelig også potentiale for udvikling. Begge aspekter af kvalitetsudviklingen er med i denne rapport, som afsluttes med forslag til områder, hvor I med fordel kan sætte ind i det videre arbejde med den pædagogiske kvalitet. Er der spørgsmål til rapportens indhold, kan I kontakte pædagogisk konsulent Bodil Meineche. God læse- og arbejdslyst!

KIDS som redskab

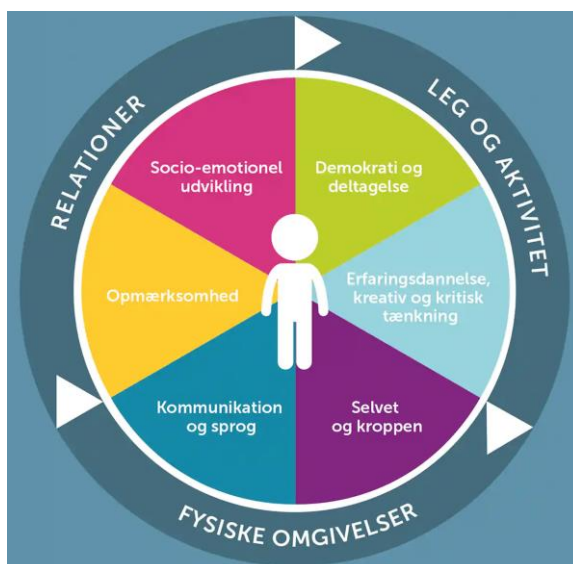
Evalueringen er lavet med udgangspunkt i KIDS - kvalitetsudvikling i daginstitutioner¹. Redskabet er danskudviklet og bruges til at evaluere og udvikle den pædagogiske kvalitet. KIDS er baseret på forskning af pædagogisk kvalitet og udviklingspsykologisk viden om, hvordan børn udvikles og lærer. KIDS er udarbejdet af professor, cand.pæd.psych. Charlotte Ringsmose og lektor

¹ Charlotte Ringsmose & Grethe Kragh- Müller (2014): KIDS – Kvalitetsudvikling i daginstitutioner. Dansk Psykologisk Forlag.

cand.psych., autoriseret psykolog og specialist i børnepsykologi Grethe Kragh-Müller i samarbejde med Slagelse Kommune og Aarhus Universitet.

KIDS anvender anerkendte standarder for målekvalitet, hvilket omhandler vurdering af gennemsigtighed, pålidelighed og gyldighed. Det er dokumenteret i samarbejde med professor William Boone og betyder at KIDS-redskabet er baseret på solid viden i form af teori og forskning om børns udvikling, det måler præcist og er eksempelvis uafhængig af, hvilken person der anvender redskabet samt at redskabet måler det, som det angiver at måle, her læringsmiljøets kvalitet på udvalgte parametre så som relationer, leg & aktivitet, fysiske rammer m.fl.

Pædagogisk kvalitet defineres her ud fra børnenes muligheder for både at leve et godt børneliv og at udvikle de færdigheder og kompetencer, der skal til for at kunne begå sig i det moderne samfund. I KIDS vurderer man altså ikke børnene - men børnenes muligheder for trivsel, læring og udvikling i den sammenhæng, de befinder sig i. Dette gøres ud fra følgende områder – se beskrivelse på næste side:



Den yderste ring

1: Fysiske omgivelser

Rum og indretning skal understøtte gode lærings-oplevelser, og rummene skal afspejle de pædagogiske mål

2: Relationer

Mulighederne for gode interaktioner mellem barn-barn og barn-voksen; herunder kvaliteten i omsorgen for barnet og den kommunikative udveksling mellem barn-voksen

3: Leg og aktivitet

Mulighederne for forskellige lege og aktiviteter for forskellige aldersgrupper; vekselvirkningen mellem børnenes erfaringer med barn-barn-lege og lege, hvor den voksne deltager

Del 1: kvalitativ

1A: Fysiske omgivelser - indendørs

Indretningen af de fysiske omgivelser – inde og ude - har stor betydning for børnenes muligheder for erfaringsdannelse og for daginstitutionens sociale liv og dermed for børnenes udvikling og læring.

Barnet er i en periode, hvor erfaringer og læring sker gennem det at undersøge og gå på opdagelse. Barnets hele færden i institutionen danner grundlag for erfaringsdannelse.

Rummene skal danne ramme og invitere til gode læringsoplevelser. En forudsætning for at det kan lykkes er at rum og indretning indgår som væsentlige elementer i de pædagogiske overvejelser og valg. (KIDS, s. 25)

Observationer og refleksioner – indendørs

- **Indretning:** Vuggestuens køkken/fællesrum og to gruppe rum og er lyse og indbydende og der er meget plads til udfoldelse. Børnehavedelen består af to gruppegrum af forskellig størrelse og et krea-værksted.
- **Rum i rummet:** Grupperummene er få steder opdelt med reol og skabt "rum i rummet", så børnene kan lege med forskelligt legetøj. Pladsen kan være en begrænsning i det ene grupperum, når alle børnene er inde og lege. I vuggestuen er legetøjet placeret langs væggenne.
- **Legeområder:** Der er forskellige tematiserede legeområder hvor børnene bl.a. kan lege med lego, dukkehus, biler, dukker, læsehjørne m.v. og der er plads til finmotoriske aktiviteter i børnehaven.
- **Legesager til rådighed og tilgængelige for børnene:** Der er legesager i de forskellige rum og i blandede kasser. Der er tilstrækkeligt i børnehaven, mens der i vuggestuen med fordel kunne suppleres med mere legetøj i børnehøjde.

Udviklingsområder og spørgsmål til refleksion:

- Overvej om I kan skabe flere tematiserede legeområder og skab rum i rummet – særligt i vuggestuen. Gå gerne gennem de forskellige items i KIDS under fysisk indretning i grupperummene.
- Er det muligt at skabe plads til mere grov-motorisk udfoldelse i børnehaven?

1B: Fysiske omgivelser - udendørs

Observationer og refleksioner – udendørs

- **Legeområder/steder:** Børnehavens legeplads er stor, velindrettet og varieret med tematiserede legeområder. Der er steder nok til at skabe en god fordeling af voksne og børn. Der er legehuse, bænke, sandkasser, klatrestativ, gyngestativ, cykelbane, små steder hvor børnene kan trække sig tilbage m.v. og forskellige andre områder til fysiske udfordringer. Det er tydeligt hvor man må hvad - fx i sandkasse, legehus, gynges m.v. Der er gode muligheder for at børnene kan lege i fred og finde ro fx i legehuse og bag træer og buske.
- Vuggestuen og børnehaven råder over hver sin legeplads. Vuggestuens legeplads ligger separat. Der er mange materialer i børnehaven og få ting at lege med på vuggestuens legeplads.

Udviklingsområder og spørgsmål til refleksion:

Med henblik på at højne kvaliteten yderligere anbefales det særligt at arbejde med og overveje:

- Kunne det være muligt med mere forskelligartet legetøj tilgængeligt for børnene i vuggestuen. Kunne man lave en læsekrog/hyggehjørne/afslapningskrog?

2. RELATIONER

Relationer mellem barnet og de omgivende voksne samt relationen børn imellem har grundlæggende betydning for barnets udvikling. Det gælder f.eks. for barnets følelsesmæssige og social udvikling, dets kognitive udvikling, dets sproglige udvikling og dets selvudvikling. En udviklingsfremmende relation mellem pædagoger og børnene, en god relation mellem pædagogerne og forældrene og gode relationer børnene imellem, er væsentlige indikatorer på god pædagogisk kvalitet. (KIDS, s. 26)

Observationer og refleksioner – relationer

Barn-voksen relationen

- **De voksne:** Børnene virker generelt trygge ved de voksne. De voksne er venlige og imødekommende og ofte gode til at skabe en tydelig god stemning.
- **Barnet som individ:** De voksne kender børnene som individer – og nævner jævnligt barnets favoritfarve eller andet.
- **Anerkendelse/underkendelse:** Der ses eksempler på, at børnene anerkendes og der sættes ord på børnene eller spørges ind til barnets oplevelse: "Det kan jeg godt forstå du er træt af". Der observeres dog også enkelte gange regulering af barnet i form af fx "nej det

må du ikke”, sh” eller ”sæt dig ned”. Det ses oftest i en venlig tone og i forbindelse med pædagogernes ønske om at opretholde strukturerne og rutinerne i huset.

- **Interaktioner:** De bedste interaktioner mellem barn og voksen observeres under leg med børnene, hvor de voksne har justeret kropssprog fx ned i knæ, tilpasset ansigt, lytter til børnene, sætter ord på børnenes initiativer m.v.

Pædagogernes støtte til børnenes indbyrdes relationer og venskaber

- **Børnefællesskabet:** De voksne er tilstede ved børnenes lege og læser og leger med lego. Der ses få eksempler på at de voksne hjælper de børn, der enten sidder passivt, selv går rundt eller ikke selv formår at komme ind i legen.
- **At se alle børn:** Pædagogerne afstemmer mest de børn, der er med i den leg der deltages i.
- **Konfliktløsning:** Der ses enkelte eksempler på, at voksne hjælper børnene i konflikt. Taler om det, trøster og tilbyder en løsning.

Anbefalinger og spørgsmål til refleksion:

Med henblik på at højne kvaliteten yderligere kan det anbefales at arbejde med:

- **Kommunikation:** Fortsæt jeres arbejde med turtagning, gerne så det kommer til at gælde endnu flere voksne og børn. Brug gerne mere åbne spørgsmål (hv-spørgsmål) og anerkendende tilgang
- **Konflikter:** Dialoger med børn om konflikter har betydning for børns udvikling af empati og selvregulering. Her kan man med fordel hjælpe børnene med at håndtere konflikten anerkendende, engagere sig i børnenes oplevelser og hjælpe dem herfra. Kunne børnene hjælpes til at forstå hinandens perspektiver mere med hjælp fra en voksen ved at spørge til/sætte ord på børnenes følelser, hensigter m.v.?

3. Leg og aktivitet

For at kunne udvikle sig har børnene brug for at lege med andre børn og for at blive mødt af nærværende voksne. Der skal være tilbud om aktiviteter og gode lege- og læringsmuligheder. Noget at være sammen om i et fælles tredje.

Børn lærer og udvikler sig gennem leg med hinanden og gennem aktiviteter, der tager udgangspunkt i barnets interesser, alder og udvikling sammen med andre børn og med voksne. Hvordan voksen kommunikerer og interagerer med børn i samspil fra den helt tidlige barndom med de fysiske læringsmiljøer (bøger, legesager), er essentielt for børns læring og udvikling. Der skal derfor være tilbud om aktiviteter og gode lege- og læringsmuligheder i institutionerne.

(KIDS, s. 28)

Observationer og refleksioner – leg og aktivitet

Børneinitieret leg og aktiviteter

Der ses eksempler på at børnene er fordybet i leg i mere end 30 min.

Voksens støtte til børnene leg

- Der ses aktiv og udfordrende deltagelse i børnenes leg og igangsætning af aktiviteter. En pædagog læser og taler med børnene om bogens indhold. Sæt gerne gang i mere af det.

Anbefalinger og spørgsmål til refleksion:

Med henblik på at højne kvaliteten yderligere anbefales det særligt at arbejde med:

- **Leg og aktiviteter:** kunne der med udgangspunkt i børnenes interesser og ønsker tilbydes mere aktiv og engageret deltagelse i lege og igangsætning af aktiviteter?
- **Antal børn i grupperum:** Er der mulighed for oftere at dele børnene op i mindre grupper og fordele sig i rummene, ved overgang og eksempelvis til spisning, så der er plads til mere nærhed, dialog og voksenkontakt i overgangen?
- **Hjælp til inddragelse:** Større opmærksomhed på at se og inddrage de børn, der ikke af sig selv opsøger aktiviteterne, børn eller voksenkontakt?

Afslutning

Denne rapport har redegjort for både styrker og udviklingsmuligheder. Dette giver et afsæt til – for både ledelse og personale - at overveje hvilke områder, der skal arbejdes særligt med fremover. Selvfølgelig anbefales det, at I fortsætter det gode arbejde, som allerede udføres (og som scorer højt i KIDS), da dette allerede er med til at højne den pædagogiske kvalitet.

Dyk ned i de enkelte områder og items og igennem faglige refleksioner og beslutninger kan I blive enige om, hvad I vil bevare af det nuværende, og hvad I vil ændre.

I kan med fordel informere forældrene om KIDS evalueringen og involvere dem i arbejdet med jeres udvalgte opmærksomhedspunkter. Derudover anbefales det, at I indhenter børnenes perspektiver, så deres stemme også kommer med når der arbejdes med at højne kvaliteten for deres levede liv i jeres institution

Udarbejdet af Bodil Meineche,
Pædagogisk konsulent,
Vesthimmerlands Kommune